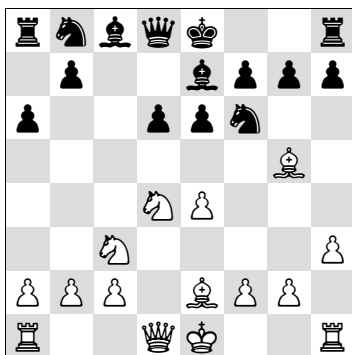
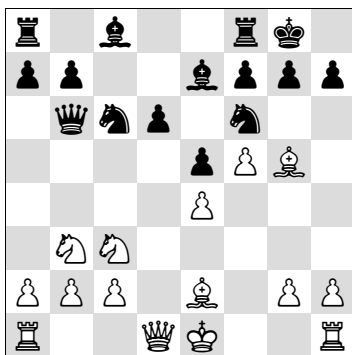


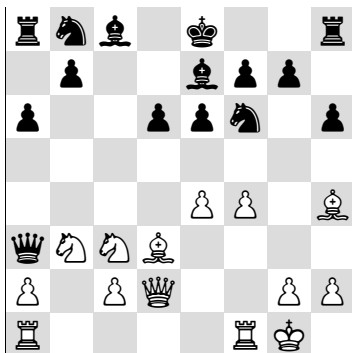
In veel varianten van het Siciliaans komt de loper op e7 terecht. Ook nu zit Pxe4 weer in de stelling.



d



e



f

Merk op doordat de witte loper op g5 er een batterij ontstaat waarvan zwart af en toe gebruik kan maken. Het kennen van de mogelijkheden met Pxe4 is nuttig. Los ook deze stellingen op. Zwart is aan zet. Antwoorden weer aan het eind van het hoofdstuk.

## KENMERKENDE IDEEËN

In de meeste openingen is er een grote lijn. Wit valt op de koningsvleugel aan, zwart op de damevleugel. In het Konings-Indisch is dat precies andersom.

In de volgende drie partijen spelen de zwartspelers onnauwkeurig. Zij wijken af van de theorie. De witspelers moeten dus op eigen kracht verder, maar de grote lijn van de opening verandert daardoor niet. Het kennen van de kenmerkende ideeën blijft van belang.

*Lasker, Em-Pirc, Moskou 1935*

1. e4 c5 2. Pf3 Pc6 3. d4 cxd4 4. Pxd4 Pf6 5. Pc3 d6 6. Le2 e6 7. 0-0 a6 8. Le3 Dc7 9. f4 Pa5?

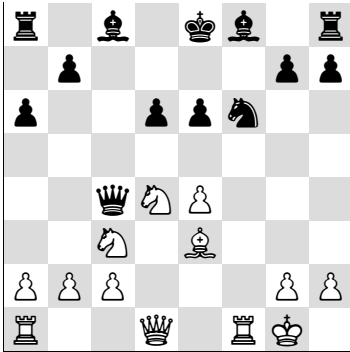
Zwart speelt in het Siciliaans op de damevleugel. Hier veel te vroeg. Zwart is nog niet ontwikkeld en zijn koning staat nog in het midden. Misschien onderschatte Pirc (destijds een van de sterkste schakers in Joegoslavië) zijn tegenstander, weliswaar ex-wereldkampioen

maar wel 66 jaar oud.

**10. f5**

Het juiste plan. Zwart verliest tijd en wit moet de stelling openen. De partij zou ook in hoofdstuk 1 niet misstaan.

**10. ... Pc4 11. Lxc4 Dxc4 12. fxe6 fxe6**



**13. Txf6!**

Lijkt makkelijk maar toch moest Lasker twee varianten goed doorrekenen. De partij en een alternatief op zet 17.

**13. ... gxf6 14. Dh5+ Kd8 15. Df7 Ld7**

Het is moeilijk te zeggen wat makkelijker te vinden is voor wit. De weerlegging van deze zet of van 15. ... Le7. Wit wint met 16. Pf5 Dc7 (16. ... Te8 17. Pxd6) 17. Pa4!

**16. Dxf6+ Kc7 17. Dxb8 Lh6 18. Pxe6+**

Wel een prettige tussenzet. Wit pakt een pion en veroverd veld d5 voor zijn paard.

**18. ... Dxe6 19. Dxa8 Lxe3+ 20. Kh1**

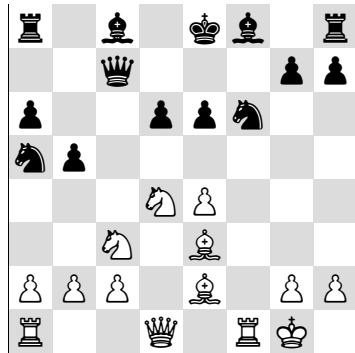
Zwart geeft het op.

*Van Wijgerden-Van Baarle  
Rotterdam 1970*

**1. e4 c5 2. Pc3 Pc6 3. Pf3 d6 4. d4 cxd4 5. Pxd4 e6 6. Le3 a6 7. Le2 Dc7 8. 0-0 Pa5 9. f4**

Met verwisseling van zetten is de gelijke stelling als in de partij van Lasker ontstaan. Ik kende die uit de Prismaboeken van Hans Bouwmeester. Deze partij zou over het kampioenschap van de RSB beslissen en ik hoopte dan ook stilletjes op 9. ... Pc4 (zeker niet vies van een min of meer gratis punt). Van Baarle speelde anders en ik moest denken. Ik keek vooral naar mogelijkheden om het torenoffer op f6 erin te brengen.

**9. ... b5 10. f5 Pf6 11. fxe6 fxe6**



**12. e5!**

12. Txf6 gxf6 13. Dh5+ Kd8 14. Df3 Tg8 is veel minder duidelijk.

**12. ... dxe5 13. Txf6**

Nu is er wel een evenwaardig alternatief. Jan Smeets kwam met 13. Lh5+ Pxb5 14. Pdx5 axb5 15.

Pxb5 en ondanks een toren minder wint dat gewoon.

**13. ... exd4**

Makkelijk te zien was 13. ... gxf6 14. Lh5+ Ke7 15. Pf5+ exf5 16. Pd5+.

**14. Lh5+ g6 15. Txxg6! hxg6**

**16. Lxxg6+ Ke7 17. Lg5+**

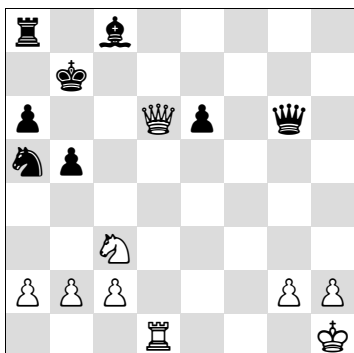
**Kd7 18. Dxd4+ Dd6**

Na 18. ... Ld6 komt wit materiaal voor met 19. Dg7+ Kc6 20. Dxxh8.

**19. Dxxh8 Dc5+ 20. Kh1**

**Dxxg5 21. Dxxf8 Dxxg6 22.**

**Td1+ Kc6 23. Dd6+ Kb7**



**24. Pd5**

Zonder deze grap is het slechts remise door eeuwig schaak: 24. De7+ Kb8+.

**24. ... Tb8 25. Db6+**

Het is verrassend dat later Andrei Sokolov (nota bene ooit kwartfinalist voor het WK) ook direct in de fout gaat.

*Nunn-Sokolov, A, Dubai 1986*

**1. e4 c5 2. Pf3 e6 3. d4 cxd4**

**4. Pxd4 Pc6 5. Pc3 a6 6. Le2**

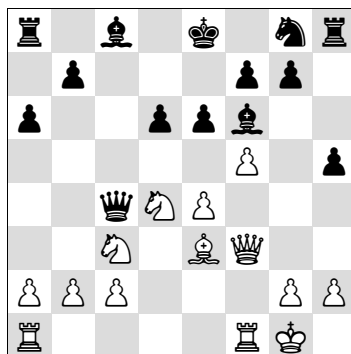
**d6 7. Le3 Dc7 8. f4 Pa5 9. 0-0 Pc4 10. Lxc4 Dxc4 11. f5 Le7**

Na 11. ... Pf6 komen we in de partij van Lasker. Met de ideeën van de vorige partijen in het achterhoofd zou je direct naar 12. fxe6 Lxe6 (12. ... fxe6 13. e5!) 13. Pxe6 fxe6 14. e5 kijken. Na 14. ... d5 15. Tf4 Dc6 16. Dg4 g6 17. Tf2 0-0-0 18. Pe2 staat wit zo goed als gewonnen. Nunn kiest voor een merkwaardige zet en Sokolov antwoordt al even vreemd.

**12. Dg4 h5**

Deze partij staat onder het kopje 'kenmerkende ideeën' en deze stelling past daar goed onder. De dame-uitval naar g4 komt in veel openingen voor. Een stereotype reactie is pion g7 offeren met: 12. ... Pf6 13. Dxxg7 Tg8 14. Dh6 e5 15. Tad1 (met voordeel: Nunn in de Informator) 15. ... b5! en zwart heeft voldoende compensatie.

**13. Df3 Lf6**



Vrijwel de verliezende zet. Na 13. ... Pf6 is er weinig aan de hand. De

variant van Nunn overtuigt niet helemaal: 14. fxe6 (14. Tad1 Ld7) 14. ... fxe6 15. Pce2 en nu gewoon 15. ... 0-0.

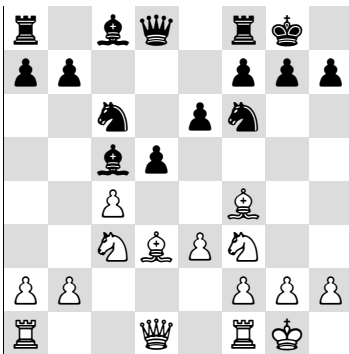
De rest overtuigt wel.

**14. fxe6 fxe6 15. e5 dxe5 16. Pe4 Dc7 17. Dg3 Pe7 18. Tad1 h4 19. Pxf6+ gxf6 20. Dg7 Tf8 21. Txf6 Txf6 22. Dxf6 Dd6 23. Lg5 exd4 24. Txd4 Pd5 25. Txd5**

Zwart geeft het op.

## OPENINGSREGELS

Een goede openingszet is bijna altijd een zet met een stuk dat nog niet ontwikkeld is. Natuurlijk is twee maal spelen met hetzelfde stuk niet altijd verboden. Het gezond verstand moet aangeven of dat goed of slecht is. In het eerste voorbeeld is het puur tijdverlies.



*Crakanthorp-Gundersen  
Australië 1923*

Zwart heeft een lichte ontwikkelingsachterstand. Een nuttige zet

zou 1. ... a6 kunnen zijn om slaan op c4 en b5 voor te bereiden. In plaats daarvan speelt zwart op het veroveren van het loperpaar.

**1. ... Pb4? 2. Tc1 Pxd3?**

Weer tijdverlies. Wit dreigde nog niet met zijn loper weg te gaan. Hij wil naar b1, maar dan komt slaan op c4.

**3. Dxd3 dxc4 4. Dxc4 Le7**

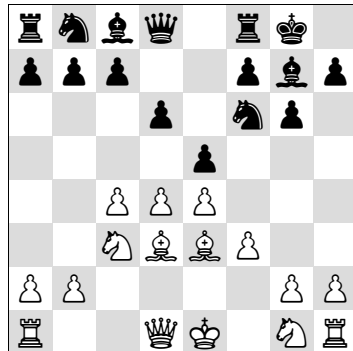
Door het verkeerde ruilen is zwart nog niet verder gekomen met zijn ontwikkeling. Wit maakte snel korte metten.

**5. Lc7 De8 6. Pb5 Pd5 7. e4**

Wit won gemakkelijk.

Het volgende diagram ontstaat na de zetten:

**1. d4 Pf6 2. c4 g6 3. Pc3 Lg7  
4. e4 d6 5. f3 0-0 6. Le3 e5 7.  
Ld3**



Een ongelukkige zet. Pion d4 staat niet meer door de dame gedekt.

**7. ... Pg4!**

Zwart speelt twee keer met hetzelfde stuk en hier is dat goed. Na 8. fxg4 exd4 staat zwart al beter. Zijn